

# FRIAMAT memo<sup>®</sup>

## Universeel elektrolasapparaat

### BEKNOPTE GEBRUIKSAANWIJZING

Deze beknopte gebruiksaanwijzing geeft inzicht in de werking van het apparaat. Gebruik het apparaat volgens de bedieningshandleiding.



#### FUNCTIETOETSEN

De FRIAMAT memo heeft negen functie toetsen.

##### MENU-toetsen

bovenste drie toetsen, zonder opdruk functie wordt weergegeven in het scherm.

##### START-toets

starten lasproces.

##### STOP-toets

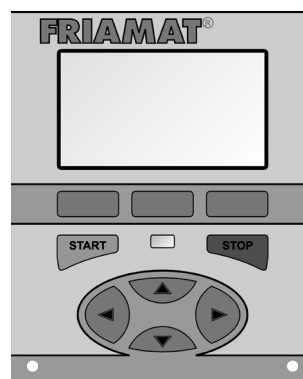
stoppen lasproces; verlaten menu en instellingen zonder deze op te slaan.

##### Pijl-toetsen up/down:

doorlopen submenu.

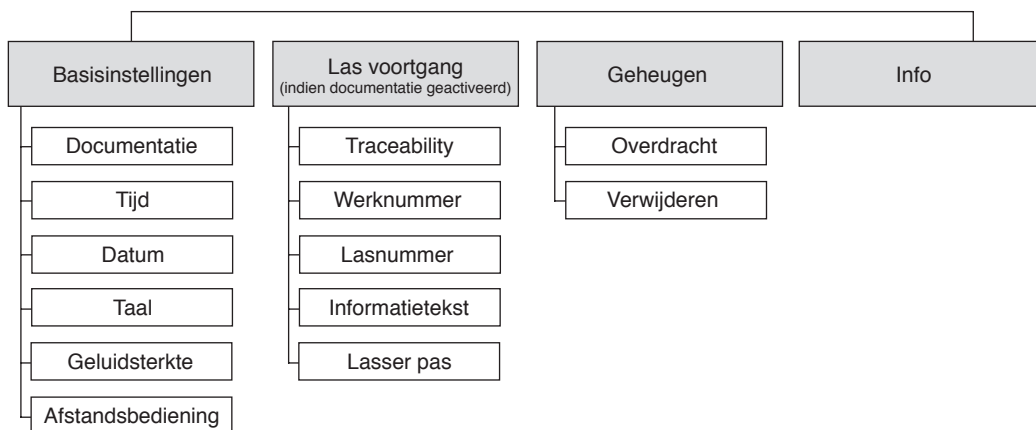
##### Links/rechts:

verplaatsen cursor in het display.



#### MENU INDELING

Met de MENU-toets komt u in het hoofdmenu.



#### GEBRUIK LEESPEN

- Houdt de leespen een beetje schuin in de hand (zoals een pen/potlood) en zet dan de leespen net voor de streepjescode op de fitting.
- Ga vervolgens met de leespen in één beweging van links naar rechts (of van rechts naar links) over de code.
- Herhalen totdat streepjescode wordt herkent; lasapparaat geeft een geluidssignaal.
- Mocht deze streepjescode beschadigd zijn, en daardoor onleesbaar, gebruik dan een streepjescode van een andere identieke fitting (zelfde type en fabrikant).

#### GELUIDSIGNAAL

- 1x = barcode gelezen
- 2x = einde lasproces
- 3x = ingangsspanning te hoog of te laag
- 5x = foutmelding; zie display

Uitgave 01.02.2008

Deze uitgave wordt jaarlijks gecontroleerd op haar actualiteit. De meest actuele uitgave is te downloaden via [www.akatherm.nl](http://www.akatherm.nl)



**Service en onderhoud:**  
Akatherm International BV  
Industrieterrein 11  
5980 AC Panningen  
T: 077 308 86 50  
F: 077 307 52 32  
[friatecinfo@akatherm.nl](mailto:friatecinfo@akatherm.nl)  
[www.akatherm.nl](http://www.akatherm.nl)  
[www.friatec.de](http://www.friatec.de)

an *OAliaxis* company

Altijd zeker

**LASPROCES**

1. Kabels volledig afrollen, zowel laskabel, netkabel en verlengkabel
2. Fitting en buis voorbereiden volgens FRIALEN montage instructie
3. Stroomvoorziening activeren, daarna het lasapparaat aan zetten
4. Lasstekker verbinden met contactstiften van de fitting
5. Met leespen de barcode inlezen
6. Aanduiding display "Buis bewerkt?", indien van toepassing bevestigen
7. START-toets indrukken om lasproces te starten
8. Aanduiding in display "Laseinde" betekent: lasproces af gelopen. Vereiste en gerealiseerde lastijd dienen gelijk te zijn.

**FOUTMELDINGEN**

Nr.	Tekst in display	Oorzaak	Herstellen
02	Omgevingstemperatuur buiten bereik	Omgevingstemperatuur ligt buiten de tolerantie -10 °C tot +50 °C	Beschuttende maatregelen treffen (tent bouwen)
03	Weerstand fitting buiten bereik	Elektrische weerstand van de fitting ligt buiten de tolerantie	Kontakten controleren op vervuiling en goede bevestiging. In uiterste geval fitting vervangen.
04	Kortsluiting in de fitting	Kortsluiting in de lasdraad van de fitting	Fitting vervangen en opsturen voor nader onderzoek.
05	Draadwikkeling onderbroken	Stroom onderbroken	Kontakten controleren op vervuiling en goede bevestiging. In uiterste geval fitting vervangen en opsturen voor nader onderzoek.
06	Spanning buiten tolerantie	Lasspanning heeft een te grote afwijking	Telefonisch contact opnemen met FRIATEC Service en Onderhoud
08	Netspanning buiten bereik	Netspanning tijdens het lassen buiten het toelaatbare bereik	Verlengkabel te lang of doorsnede te klein. Controleer netspanning en Aggregaataansluiting
09	Frequentie buiten bereik	Netfrequentie ligt tijdens het lassen buiten het toelaatbare bereik	Controleren frequentie van Aggregaat
13	Netspanning fout	Netspanning onderbroken of te laag	Kontakten controleren op vervuiling en goede bevestiging.
15	Netspanning overschreden	Gevraagde vermogen van fitting te hoog voor FRIAMAT	Telefonisch contact opnemen met FRIATEC Service en Onderhoud
23	Aggregaat fout	Aggregaat mogelijk niet geschikt voor elektrolassen	Telefonisch contact opnemen met FRIATEC Service en Onderhoud

**WAARSCHUWINGEN**

Tekst in display	Oorzaak/Herstellen
Opgelet: tweede lasproces	Indien lasproces wordt herhaald de lasstekker lostrekken van de fitting. Verbinding volledig laten afkoelen tot omgevingstemperatuur voordat het tweede lasproces wordt gestart. Zie montage instructie van producent.
Verkeerde of beschadigde barcode	Een barcode van een identieke fitting gebruiken, of handmatig invoeren
Apparaat laten afkoelen	Bescherming tegen oververhitting van het apparaat. Lasapparaat uitzetten en laten afkoelen en weer aanzetten
Onderbreking lasproces	Lasproces onderbroken door indrukken van STOP-toets
Einde lasproces	Lasproces compleet
Spanning .... V: Frequentie .... Hz	Aggregaat afstellen en met STOP-toets resetten
Onderhoudstermijn overschreden	FRIAMAT voor onderhoud opsturen naar FRIATEC service centrum

**Bij overige foutmeldingen en niet beschreven waarschuwingen telefonisch contact opnemen met FRIATEC Service en Onderhoud: 077 - 308 86 50.**